

Lumières en Périgord

JUILLET - AOÛT 2016

N°

23

Semestriel d'Information du SDE 24

Smart Périgord, c'est déjà demain !



Les Titres

ÉDITO DU PRÉSIDENT

SMART PÉRIGORD :

*Quelques repères,
Histoire de vous éclairer !*

IRVE

*- Les nouveaux axes
stratégiques du SDE 24 !
- Disques verts*

**TOUR VÉHICULES
ÉLECTRIQUES :**

*Le SDE 24,
partenaire officiel de l'action
fête l'électromobilité!*

RODP

*Redevance d'Occupation du
Domaine Public !*

**ENQUÊTE DE
SATISFACTION**

LES FILS NUS

BIENVENUE A ZOÉ

Silence, on roule pour vous !

É d i t o

Cher(e) Collègue,

Être à votre service, c'est l'impérieuse mission d'une institution collective de qualité.

Cette volonté doit être partagée par les élus du bureau mais aussi par l'administration. Voilà pourquoi nous avons voulu connaître votre avis sur notre efficacité en la matière (enquête de satisfaction) : je vous remercie d'y avoir participé.

La loi sur la transition énergétique nous confère une position incontournable de partenariat avec le chef de file qu'est la Grande Région Aquitaine.

C'est le sens de notre rencontre du jeudi 19 mai 2016 avec le Président Alain Rousset et la Vice-Présidente Climat -Transition énergétique, Françoise Coutant.

A nous de prouver que ce choix est le bon et que le « concept » de la territorialisation de la lutte contre le réchauffement climatique se gagnera au plus près des territoires ; à travers la Commission Consultative Paritaire et avec l'aide de la Secrétaire générale Béatrice Hageman (déléguée de la commune de Corgnac), nous ferons tout pour réussir cette ambition nécessaire et collective pour le territoire périgourdin.

A très bientôt, au cœur du service énergétique.

(Photo rencontre avec le Président Alain Rousset et la Vice-Présidente Climat -Transition énergétique, Françoise Coutant)



Philippe DUCENE
Vice-Président FNCCR
Président du SDE 24



"Le service public de proximité"



SMART PÉRIGORD

En Périgord : nous avons l'énergie... et l'intelligence

**SDE 24
voir loin,
rester
proche**

Smart Périgord a pour objectif de déployer sur l'ensemble du territoire un réseau d'alimentation en énergie (électricité et gaz) « intelligent » (Smart Grid). Un tel réseau sera doté de points d'alimentation secondaires (énergies renouvelables, batteries de stockage pour des micro réseaux « autonomes »). Il contribuera à améliorer l'autonomie énergétique du département. Pour rappel en Dordogne, il existe 2800 producteurs d'énergie renouvelable.

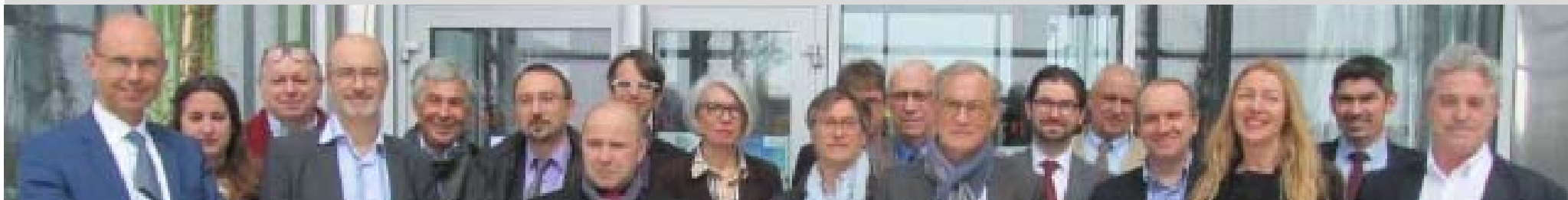
Le SDE 24 est légitime à déployer un tel réseau en partenariat avec ERDF son concessionnaire. Les nouvelles technologies permettent une utilisation alternative des infrastructures que le syndicat souhaite exploiter pour proposer de nouveaux services numériques et applications à l'ensemble des Périgourains.

Le syndicat, qui est l'autorité coordinatrice de l'éclairage public, pourrait désormais par exemple, grâce au Li-Fi, fournir des d'informations aux touristes par l'intermédiaire des collectivités membres. Le SDE 24 se propose de porter des technologies de transmission de données mais également les services qui y sont associés et ce uniquement pour les collectivités.

Si Smart Périgord est indépendant du déploiement de la fibre et du projet SMPN, les deux projets sont tout à fait compatibles.

L'Écopôle était le lieu idéal pour la tenue le jeudi 24 mars du premier Conseil de l'Innovation proposé par le Syndicat Départemental d'Énergies de la Dordogne...

Ci-dessous la photo des participants au premier Conseil de l'Innovation (source photo : Francesca Fa Journal Sud-Ouest)



Un peu de sémantique !

Smart city ?

Smart city désigne en anglais une ville intelligente dans laquelle l'utilisation des technologies de l'information et de la communication (TIC) participent à l'amélioration de la qualité des services urbains et ruraux, et en diminuent les coûts. Les infrastructures (eau, électricité, gaz, transports, services d'urgence, services publics, bâtiments, etc.) gagnent en efficacité et améliorent, grâce à

TROIS SITES TEST

Le déploiement de Smart Périgord sur le département interviendra en deux étapes. Trois sites volontaires feront l'objet d'une expérimentation à court terme avant généralisation sur l'ensemble du territoire.

1. Le Grand Périgueux : cette communauté d'agglomération constituée de la ville de Périgueux, mais également de communes semi-urbaines et rurales aux problématiques très différentes compte aujourd'hui près de 100 000 habitants. Elle est appelée très prochainement à s'étoffer encore. Périgueux, Préfecture de la Dordogne, se situe au centre de cet ensemble. Les élus du Grand Périgueux, ceux de la ville de Périgueux et du SDE 24 ont aujourd'hui à cœur d'inscrire cette entité dans une nouvelle dynamique. Cela se fera, entre autres, par le développement de services innovants destinés à renforcer l'économie du Grand Périgueux dans son ensemble et parallèlement à améliorer au quotidien la qualité de vie de ses habitants en leur proposant de nouveaux services et de nouvelles applications.

Objectif du SDE 24 : offrir de nouveaux services aux usagers tels que l'éclairage intelligent et du mobilier urbain connecté.

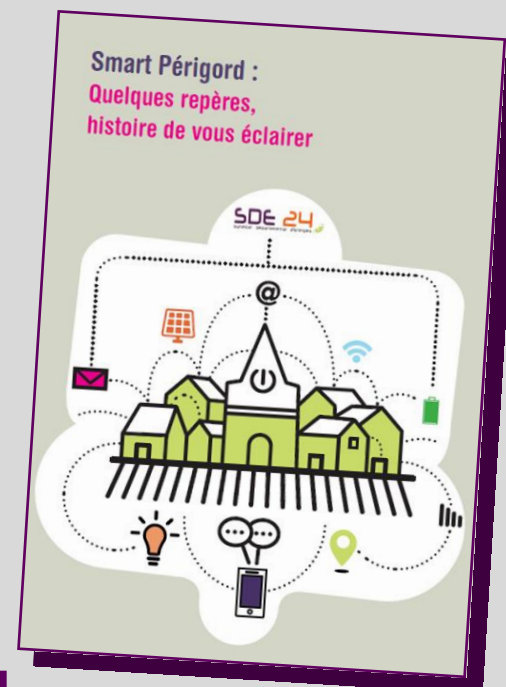
2. Saint-Léon-sur-Vézère : cette commune du Périgord Noir de 430 habitants est l'un des fleurons de l'association des plus beaux villages de France. Saint-Léon attire chaque année de nombreux touristes, en particulier pendant la période estivale. Le SDE 24 et la commune de Saint-Léon souhaitent, tout en valorisant le patrimoine exceptionnel de ce village, développer des services innovants destinés aux usagers, qu'ils soient ou non de passage.

Objectif du SDE 24 : créer de nouvelles applications et un réseau intelligent pouvant mettre en valeur le patrimoine culturel, architectural et naturel (Li-Fi, Micro Grid).

3. Le lac de Neufont : ce site naturel est situé sur le territoire de la Communauté de Communes du Pays Vernois et du Terroir de la Truffe, intégré dès 2017 au sein de l'agglomération du Grand Périgueux. Son lac et son camping sont appréciés des adeptes du tourisme vert, des vacanciers toutes générations confondues et des pêcheurs.

Objectif du SDE 24 : l'objectif du SDE 24 est d'améliorer l'efficacité et l'autonomie de son réseau énergétique sur le site tout en préservant le caractère naturel et convivial des lieux (Micros Réseaux).

**Le Guide « Smart Périgord »
disponible sur www.sde24.fr**



Le Li-Fi ?

(ou Light Fidelity) C'est une technologie de communication sans fil utilisant la lumière visible. Le développement du Li-Fi est lié à la généralisation des LED, dont les capacités de commutation sont très rapides. Les premières expériences de communications Li-Fi ont eu lieu au Japon, il y a une dizaine d'années.

Smart Grid ?

Désignent les réseaux électriques publics dotés de fonctionnalités issues des nouvelles technologies de l'information et de la communication. Le but est d'assurer l'équilibre entre l'offre et la demande d'électricité à tout instant et de fournir un approvisionnement sûr, durable et compétitif aux consommateurs.

**Prochain Conseil de l'innovation programmé
le 8 septembre 2016**

IRVE : 148 bornes de recharge pour véhicules électriques d'ici 2017

Déploiement des bornes 2016-2017

- 142 bornes accélérées
- 6 bornes rapides
- Sur 113 communes

Fourniture et Installation

d'IRVE en Aquitaine :

LOT 1 Groupe CITEOS :

Bornes Lafon et Entreprise Darlavoix

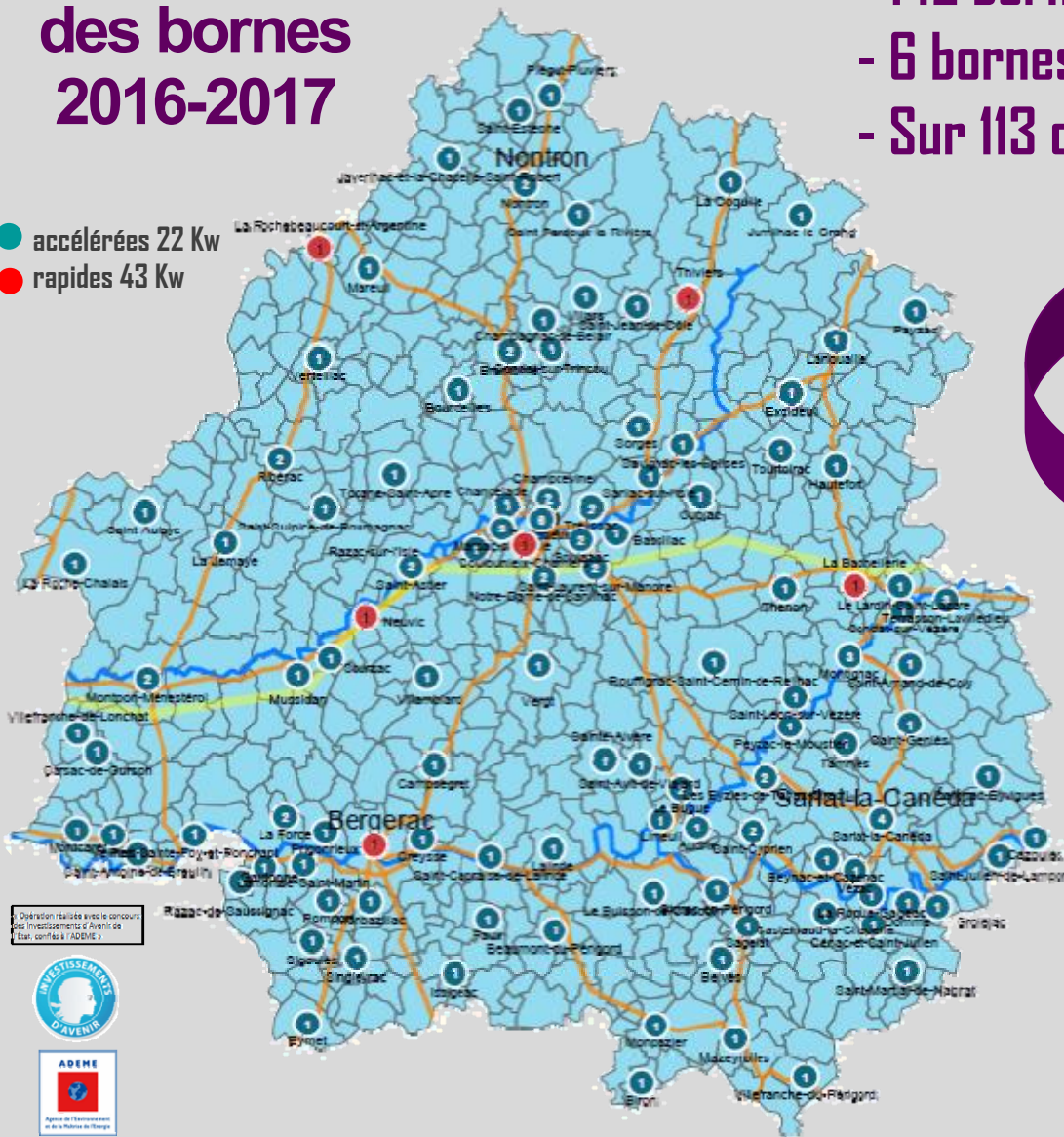
LOT 3 Groupe CITEOS :

Bornes EVTRONIC et Entreprise Darlavoix

Supervision, exploitation et gestion de la monétique d'IRVE en Aquitaine :

Bouygues Energies et Services

- accélérées 22 Kw
- rapides 43 Kw



Récupérez votre Disque Vert sur : www.sde24.fr

PARTENARIAT

Le SDE 24 partenaire du Tour Véhicules Électriques

Depuis 2011, la Société TVE organise des rallyes et divers événements à vocation pédagogique et promotionnelle sur les thèmes du véhicule électrique et des infrastructures de recharge.

Le projet du Tour Véhicules Électriques (TVE) consiste à relier les 3 anciennes capitales régionales, Poitiers-Limoges-Bordeaux, pour le triple objectif de bien affirmer la nouvelle identité de la Région en créant un lien entre les territoires de la nouvelle Région, la mise en place des infrastructures de recharge et la valorisation touristique à travers les parcours empruntés. C'est ainsi que Périgueux a été choisie comme ville étape le jeudi 22 septembre 2016, en soirée.



Le SDE 24, avec ses partenaires locaux, et en sa qualité de promoteur et financeur du déploiement du réseau départemental des bornes de recharge (avec le soutien financier de l'Ademe), organise cet événement qui se déroulera sur l'après-midi du 22 septembre 2016, à partir de 15h00.



« Opération réalisée avec le concours des investissements d'avenir de l'État, confiés à l'Ademe »

ADEME



Agence de l'Environnement et de la Maîtrise de l'Énergie

FILS NUS :

vaste opération d'éradication

Les élus du SDE 24 ont décidé d'engager une vaste opération d'éradication des lignes électriques basse tension en fils nus.

En effet, dans les 159 communes possédant moins d'un km de réseau basse tension (bt) en fils nus sur leur territoire et les 8 communes possédant plus de 10 km, le SDE 24 va procéder au remplacement de ces lignes historiques sensibles aux aléas climatiques, par la pose d'un câble torsadé sécurisé.

Les études sont en cours et la totalité des travaux sera engagé sur l'exercice 2016.



Dépose et mise en œuvre d'un nouveau poteau.



RODP : Redevance d'Occupation du Domaine Public

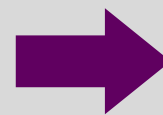
L'année 2016 : constitue la quatorzième année d'application du dispositif de revalorisation des Redevances d'Occupation du Domaine Public (RODP) :

- pour les ouvrages de Transport et de Distribution d'Électricité, IFER et pylônes depuis la parution du décret n°2002-409 du 26 mars 2002,
- pour les ouvrages de Transport et de Distribution du Gaz,
- pour les ouvrages de Télécommunications.

Cette année a vu la mise en place d'une nouvelle RODP relative aux Travaux Électriques et Gaz réalisés sur le territoire des communes. Elle sera exigible l'année N+1 pour les travaux exécutés en 2016.

Le SDE24, en qualité d'autorité organisatrice de la distribution d'électricité et de gaz, effectue annuellement une analyse du recouvrement de la RODP sur les communes du département de la Dordogne.

« Guide RODP » disponible sur le site du SDE 24 :
www.sde24.fr



ENQUÊTE DE SATISFACTION

Un questionnaire a été diffusé auprès de 2043 destinataires institutionnels le 8 avril 2016 avec une collecte clôturée au 20 avril 2016.

48 items se répartissaient entre 7 thématiques :

- Efficacité du SDE 24,
- Effort de financement du SDE 24,
- Qualité des entreprises prestataires,
- Intérêt des publications du SDE 24,
- Intérêt des réunions organisées par le SDE 24,
- Usages du site internet,
- Visions sur Smart Périgord.



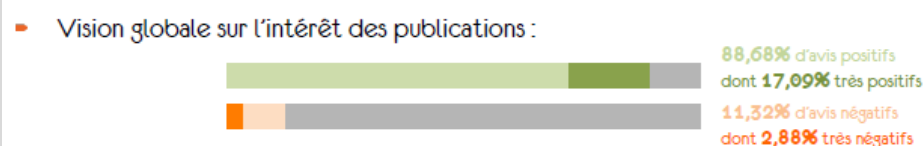
Le taux d'exploitation est de plus de 50% donc une participation exceptionnelle aux dires mêmes de l'agence de communication qui a été surprise de l'engouement. L'homogénéité des avis ne laisse aucun doute sur l'interprétation des résultats en termes de tendance générale. La satisfaction qui se dégage globalement indique que le SDE 24 est d'ores et déjà sur une logique de « Service ».

Dès à présent, nous entamons la seconde étape de ce plan pour travailler tous les éléments perfectibles qui ressortent de cette enquête : notamment l'amélioration de la coordination travaux avec les opérateurs ou la refonte du site internet afin de faciliter la recherche des informations.

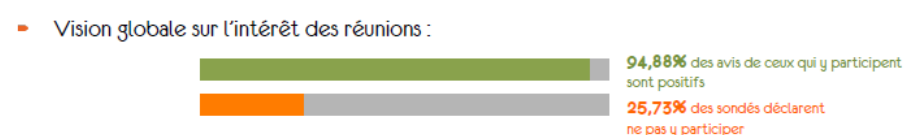
Concernant l'efficacité du SDE 24 :



Concernant les publications du SDE 24 :



Concernant les réunions du SDE 24 :



Concernant Smart Périgord :

Seuls les avis se déclarant utilisateurs d'internet ont été consultés sur cette thématique



BIENVENUE ZOÉ



Philippe DUCENE, Vice-Président de la FNCCR et Président du SDE 24 a profité d'une réunion de bureau le 22 avril dernier, pour présenter officiellement à ses élus l'arrivée de Zoé compacte et 100% électrique, au sein du parc automobile du SDE 24.

Une nouvelle ère automobile est en route...

SDE 24 - SYNDICAT DÉPARTEMENTAL D'ÉNERGIES DE LA DORDOGNE
7 Allées de Tourny - CS 81225 - 24019 PÉRIGUEUX CEDEX - Tél. 05 53 06 62 00 - www.sde24.fr

Dépôt légal du journal selon les règles de la Bibliothèque Nationale de France enregistrée sous le numéro ISSN N°1621 - 9007

Directeur de publication : Sébastien GODEFROY Directeur du SDE 24
Création graphique & mise en forme du journal : Audrey VESSAT Chargée de Communication